

霍邱县临淮岗镇国土空间总体规划 (2021-2035年)

草案公示稿



霍邱县临淮岗镇人民政府
2024年12月

前言

建立国土空间规划体系并监督实施，将主体功能区规划、土地利用规划、城乡规划等空间规划融合为统一的国土空间规划，实现“多规合一”，是党中央、国务院作出的重大决策部署。

《霍邱县临淮岗镇国土空间总体规划（2021-2035年）》（以下简称《规划》）是对临淮岗镇行政区内国土空间开发、保护、利用、修复作出的综合部署和具体安排。《规划》以习近平新时代中国特色社会主义思想 and 党的二十大精神为指导，全面贯彻习近平生态文明思想、习近平总书记考察安徽、考察六安做出的系列重要讲话指示精神，统筹发展和安全、开发和保护的关系，构建生产空间集约高效、生活空间宜居适度、生态空间山清水秀的可持续发展国土空间新格局。

临淮岗镇全域国土面积123.31平方公里，本规划期限与上位国土空间总体规划保持一致，基期年2020年，近期末2025年，远期末2035年。

《规划》在资源环境承载能力和国土空间开发适宜性评价和现状全面分析评估的基础上，确定临淮岗镇域国土空间总体格局、重要控制线划定、历史文化保护、支撑设施保障、生态修复和综合整治等规划内容，确定临淮岗镇区用地布局、住房建设、特色风貌引导等规划内容，强化对村庄规划的指引，制定规划实施保障措施，切实提升国土空间治理能力现代化水平。

目录

1. 规划总则
2. 目标愿景
3. 总体格局
4. 自然资源保护利用
5. 镇村体系与产业发展
6. 国土空间支撑体系
7. 国土综合整治和生态修复
8. 规划实施保障

1 规划总则

1.1 指导思想

1.2 规划原则

1.3 规划范围和期限

1.1 指导思想

以习近平新时代中国特色社会主义思想为指导，全面贯彻党的二十大精神，认真落实习近平总书记考察安徽、考察六安重要讲话重要指示精神，完整、准确、全面贯彻新发展理念，坚持以人民为中心，统筹发展和安全，促进人与自然和谐共生。坚持走好以人为核心的新型城镇化道路，着力构建生态旅游小镇、美丽宜居乡村、特色产业园区融合发展格局，彰显临淮岗特色；落实耕地和永久基本农田、生态保护红线和城镇开发边界三条控制线，优化农业、生态、城镇等功能空间，系统谋划新时代国土空间开发保护新格局。



1.2 规划原则

底线思维、绿色发展

坚持底线思维，立足资源禀赋和环境承载能力，科学有序统筹安排生态、农业、城镇等功能空间。落实各项约束性指标，落实“三区三线”划定成果。合理划定村庄建设边界，严控增量、盘活存量，提高建设用地节约集约利用水平，推动形成绿色发展方式和生活方式。

以人为本、提升品质

坚持以人民为中心，尊重民意，顺应群众诉求期盼，处理好人与自然的和谐关系，提升人居环境质量，改善基础设施和公共服务设施水平，推进城乡基本公共服务均等化，实现城乡高质量发展、高品质生活。

乡村振兴，共同富裕

培育乡村发展新动能，结合产业基础，科学确定产业发展方向，推动现代农业提质增效，积极发展旅游产业，推动一二三产融合，切实增进民生福祉，壮大集体经济，全面推进乡村振兴，加快实现共同富裕。

因地制宜，彰显特色

深入挖掘自然与人文资源禀赋，统筹考虑区位、产业、经济等特征，准确把握临淮岗镇发展方向和功能定位，塑造有地域特色、风貌特色的幸福小镇。

上下统筹、全域管控

传导落实上位规划确定的约束性指标和主要任务，并将镇级规划内容、指标传导至村庄。强化镇域的统筹作用，统筹全域资源和要素，实施全要素整合管控，高效率治理，建立镇村一体化的空间保护利用秩序。

2 目标愿景

2.1 发展定位

2.2 发展目标

2.3 发展策略

2.1 发展定位

以自然与人文景观为依托，加强基础设施和公共服务设施建设，着力创造高品质的生活空间和优美宜居的生态环境。立足临淮地理优势，发挥生态绿色发展模范作用，建设临淮绿色乡镇品牌，树立行蓄洪区城镇建设样板，展现治水、亲水、乐水的景观风貌。

淮河生态经济带特色人文旅游镇
霍邱县重要生态经济示范镇

2.2 发展目标

空间底线全面筑牢。严格落实耕地和永久基本农田保护任务。生态空间得到充分保护与修复，生态系统稳定性不断增强，生态保护红线等生态底线空间得到全面保护

总体格局更加优化

总体格局更加优化

特色魅力持续彰显

安全韧性有力保障

2.3 发展策略

强化底线约束

坚持最严格的耕地保护制度和生态保护制度，严格落实划定“三条控制线”。落实耕地和永久基本农田图斑地块，推动现代农业提质增效，夯实粮食种植基础；落实生态保护红线，改善生态环境质量，严格保护自然生态本底。

促进城镇集聚

以结构科学、集约高效为目标，合理确定城镇建设用地规模。完善市政和公服设施，提升城镇综合承载力和服务水平。结合合肥高新区霍邱现代产业园（以下简称“合霍产业园”），协同产业创新，形成分工明确、优势互补的产业生态，有效提升核心竞争力。

提升城乡品质

立足田园、水韵、人文等资源禀赋，融入区域魅力空间格局；统筹城乡公共服务和交通基础设施均衡化建设，提升城乡服务水平。立足现状、结合实际、补齐短板，构建体系完善、高效安全的韧性设施保障体系。

3 总体格局

3.1 国土空间总体格局

3.2 落实划定重要控制线

3.3 统筹划定用途分区

3.1 国土空间总体格局

构建“一心一带一轴四区”的开发保护格局



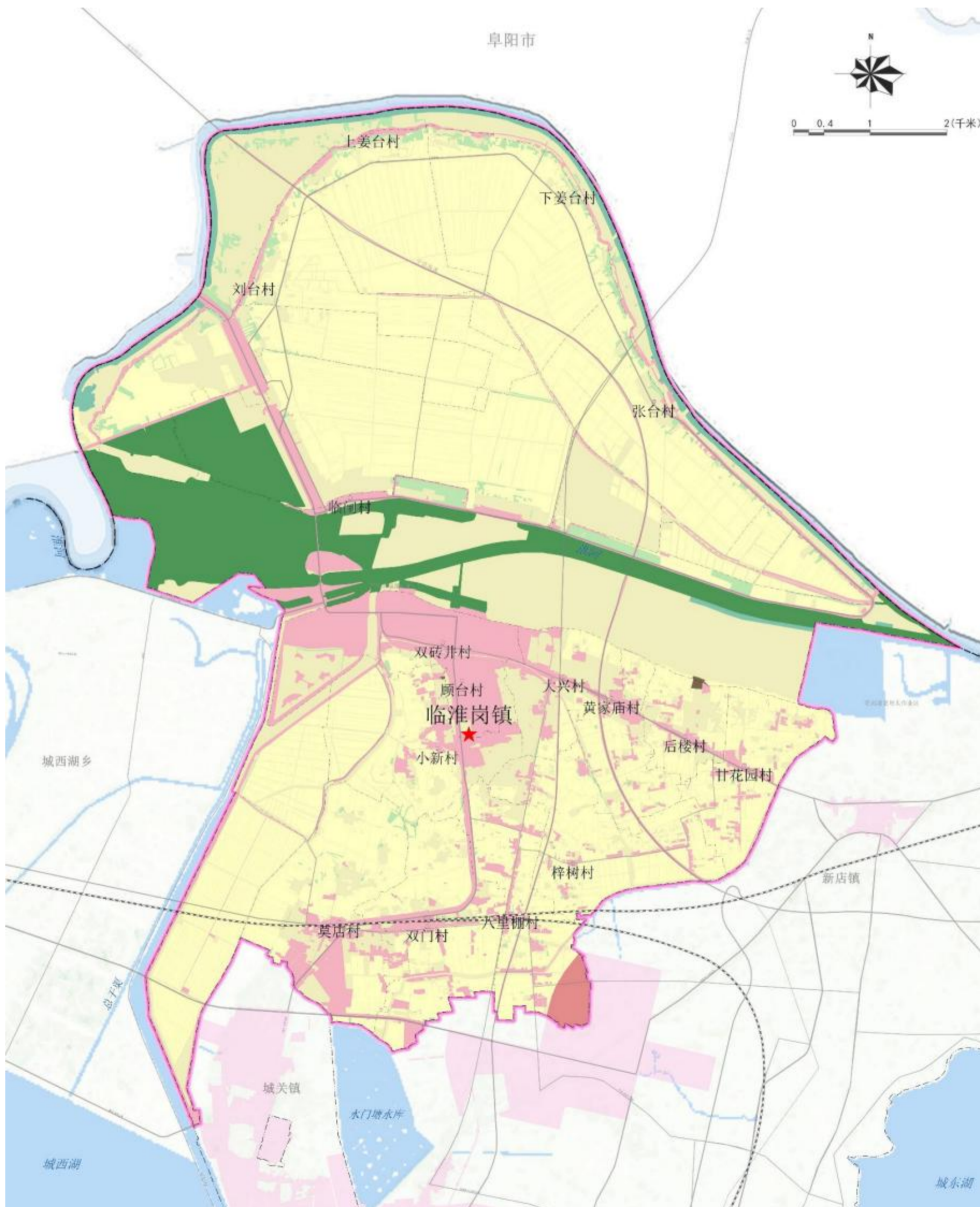
3.2 落实划定重要控制线

永久基本农田面积5687.02公顷； 耕地保护目标面积6840.00公顷；
 生态保护红线面积1121.71公顷； 城镇开发边界面积55.03公顷；
 村庄建设边界面积823.46公顷； 洪涝风险控制线面积5224.95公顷。



3.3 统筹划定规划分区

在县级规划分区的基础上，落实和细化规划分区，将规划分区分为6个一级分区，7个二级分区，作为国土空间用途管制的重要依据。



图例

其他红线区	村庄建设区	★ 镇政府驻地	--- 村界
水体和湿地生态控制区	一般农业区	○ 村委会	
永久基本农田保护区	林业发展区	--- 市界	
城镇集中建设区	矿产能源发展区	--- 乡(镇)界	

4 自然资源保护利用

4.1 耕地资源

4.2 水资源

4.3 林地资源

4.4 湿地资源

4.5 历史文化资源

4.1 耕地资源

■ 耕地保护目标

落实最严格的耕地保护制度要求，落实“长牙齿”的耕地保护硬措施，遏制耕地“非农化”、防止“非粮化”，确保耕地保有量、永久基本农田保护面积不减少、质量不降低、生态有提高。规划期末耕地保有量面积6840.00公顷。

4.2 水资源

■ 强化河湖资源保护

全面落实河长制，强化目标考核和责任追究制，落实水资源保护利用措施，持续推进淮河、沿岗河等河湖系统保护和水生态环境整体改善，维护河湖健康生命。

■ 提高水资源利用水平

优化用水结构，强化水资源监测体系建设，建立水质保护与排污总量控制实时监控管理系统，加强水功能区的水质监测和入河排污口污染物监测，优化监测布局，完善预警体系。

4.3 林地资源

■ 林地保护目标

加强森林保护，贯彻因地制宜、封造并举的措施，维护生态系统功能。推动国土造林绿化工程，推进老化退化农田防护林更新、农田防护林建设、村庄绿化美化、沟壑治理，加强幼龄林抚育、优化林分结构。

4.4 湿地资源

■ 完善湿地系统保护网络

实施湿地保护行动，加快推进淮河沿岸湿地恢复。依托原水系肌理，系统实施生态清淤、水系连通、驳岸整治等生态修复工程，增强湿地调蓄能力，维持湿地生态系统稳定性。

■ 加强湿地资源利用管控

严格落实总量控制与限额使用、依法占用、占补平衡、生态补偿等湿地管理制度，确保湿地面积不减少、质量不降低。提升湿地生态功能，维护湿地生态系统完整性。

4.5 历史文化资源

■ 推进文化遗产系统性保护

继承和发扬历史文脉，建立历史文化资源的保护体系，重点加强对邢家老坟墓葬、黄家庙台孜遗址等文化遗址的保护，注重文物本体与历史环境保护，保护各类历史文化遗存传统格局和历史风貌的完整性。

■ 促进历史文化遗产活化利用

提升文化遗产价值活化的创新力度，在尊重遗产本真文化价值的基础上，深入挖掘特色化遗产衍生产品与服务。强力推进科技创新，实现科技赋能文化遗产活化。

5 镇村体系与产业发展

5.1 镇村体系

5.2 产业发展策略

5.1 镇村体系

构建 “**镇政府驻地-中心村-村民组**” 三级镇村等级体系



5.2 产业发展策略

构建“1+1+1”产业体系

完善产业发展体系，推进现代农业、生态旅游和农事服务三大源头优势产业升级，加快生态农业提质扩容，提升农事服务能级，以生态观光和康养旅居为抓手，融入区域全域旅游格局，建立绿色生态产业体系。

推进现代农业高质量发展

切实加强农田基础设施建设和地力提升，大力培育粮食生产合作组织和服务组织，推进粮食规模化经营，加快粮食生产全程机械化步伐，大力推广高产小麦、玉米种植，提高粮食综合生产能力，确保耕地粮食生产总量。突出优势资源，做大做强龙虾产业。

构建全域旅游发展格局

以全域旅游为抓手，统筹推进生态振兴、文化振兴。探索研学旅游，深挖文化内涵；依托临淮岗景区、临淮岗镇淮河文化园等，开展以庄台文化、农耕文化、泥塑文化、淮河大鼓等为代表的淮河文化研学活动。

拓展农事服务产业链条

重点培育“育、种、管、收、储”整个农田生产全过程的产业链条，为霍邱县乃至周边市县提供先进、高效、智能的农业机械服务，促进现代农业发展。建设集全程机械化与信息服务，农业新技术、新机具示范推广，农机维修保养与存放，农机人员培训等功能于一体的农事服务体系。

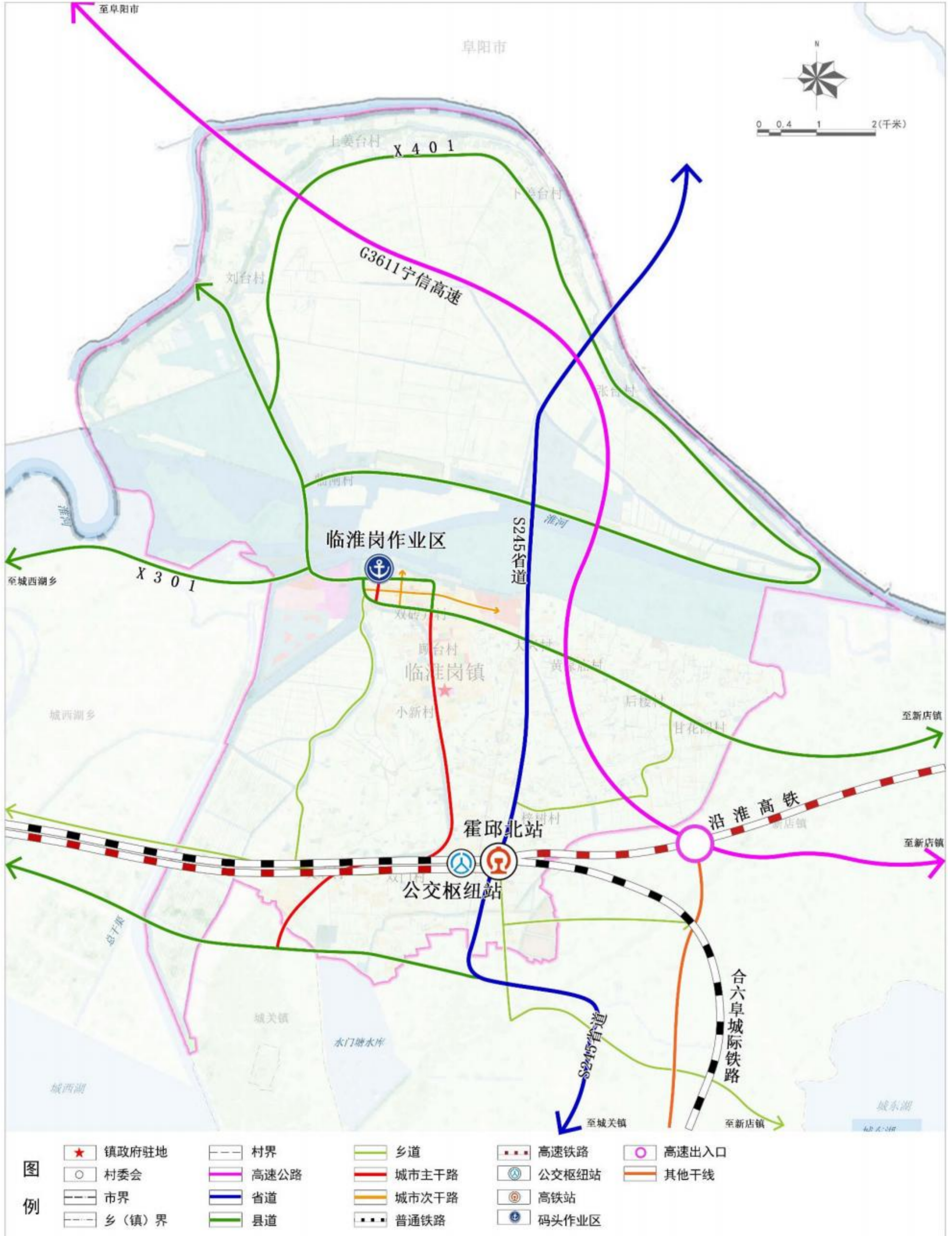
6 国土空间支撑体系

6.1 构建综合交通体系

6.2 构建分级公共服务体系

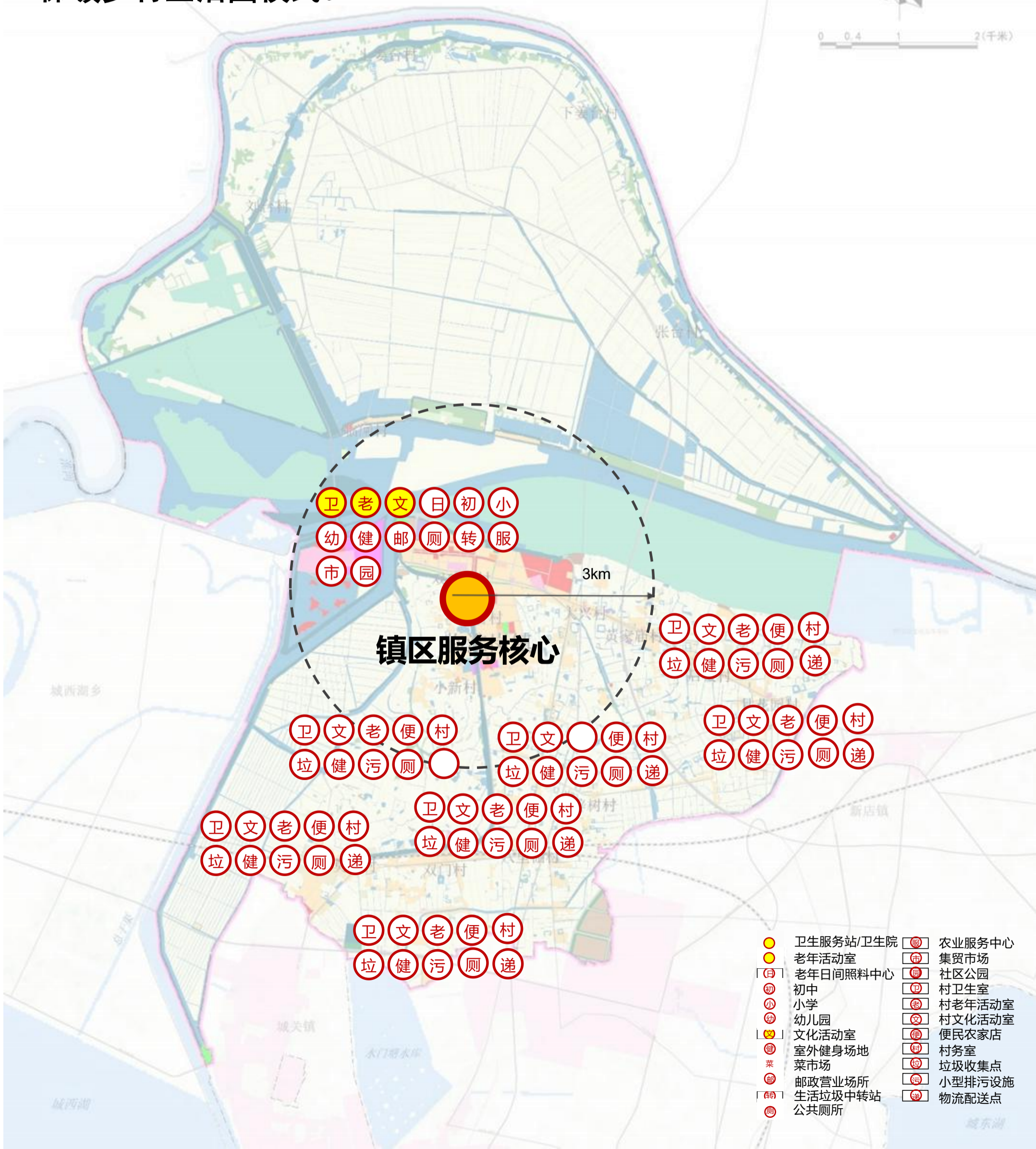
6.1 构建综合交通体系

从区域连通、内部优化、农村道路设施完善等方面，构建外联内畅的综合交通体系。



6.2 构建分级公共服务体系

落实“乡村生活圈”理念，构建“镇政府驻地-中心村-村民组”三级公共服务体系，全面实现城乡基本服务设施均等化。加强引导公共服务向镇区、中心村集聚，形成镇区辐射全域，中心村服务村庄的梯级乡村生活圈模式。



7 国土综合整治和生态 修复

7.1 农用地整理

7.2 建设用地整理

7.3 乡村生态修复

7.1 农用地整理

■ 大力实施高标准农田建设

优先在集中连片区域、耕地质量等级较低的区域布局，推动农业生产现代化，开展高标准农田建设，实现小田变大田。

■ 规范开展耕地提质改造工程

以永久基本农田为基础，优先在粮食生产功能区、重要农产品生产保护区实施高标准农田建设，巩固提升耕地质量。永久基本农田重点用于粮食生产，高标准农田原则上全部用于粮食生产。因地制宜开展坡耕地综合整治，减少水土流失。

■ 积极开展耕地后备资源开发

开展宜耕后备资源调查评价，合理确定后备土地资源开发的用途和规模，统筹推进宜耕其他草地等土地开发利用，在满足条件的情况下，将其开垦为可利用的耕地。

7.2 建设用地整理

■ 农村居民点布局优化

重点整理腾退空间分散分布，交通基础设施差、空心化率高、人居环境较差、老龄化程度较高的居民点，通过增减挂钩，引导人口、用地重点向中心村和镇区聚集。

■ 低效用地挖潜整理

挖潜整理农村闲置或位于不宜建设区的宅基地、闲置公共服务设施和低效工矿用地等，用于支持产业项目、基础设施项目的建设。

7.3 乡村生态修复

■ 农田生态系统修复

加强农田生态系统保护和修复，提升耕地生态功能和价值。推进农防林更新改造，完善农防林网体系，增强耕地的风蚀、水蚀、盐碱化和沙化防护效能，开展面源污染治理，控制外源性污染，推进农业化肥减量增效，推行农膜回收利用，减少耕地污染。

■ 水域湿地修复

加强河道生态综合整治。落实安徽省沿淮行蓄洪区等其他洼地近期治理工程项目，开展淮河水环境综合整治工程，保护河流自然岸线。加强淮河河岸带水生态保护与修复，开展湿地综合治理与修复工程，稳定湿地面积。

■ 森林生态修复

重点在水土流失区域开展森林抚育工程，提升森林质量，提高综合植被盖度，增强生态系统水源涵养和水土保持功能。在河流、湖泊等区域采取水土保持林建设、水源涵养林建设等措施进行生态恢复。

8 规划实施保障

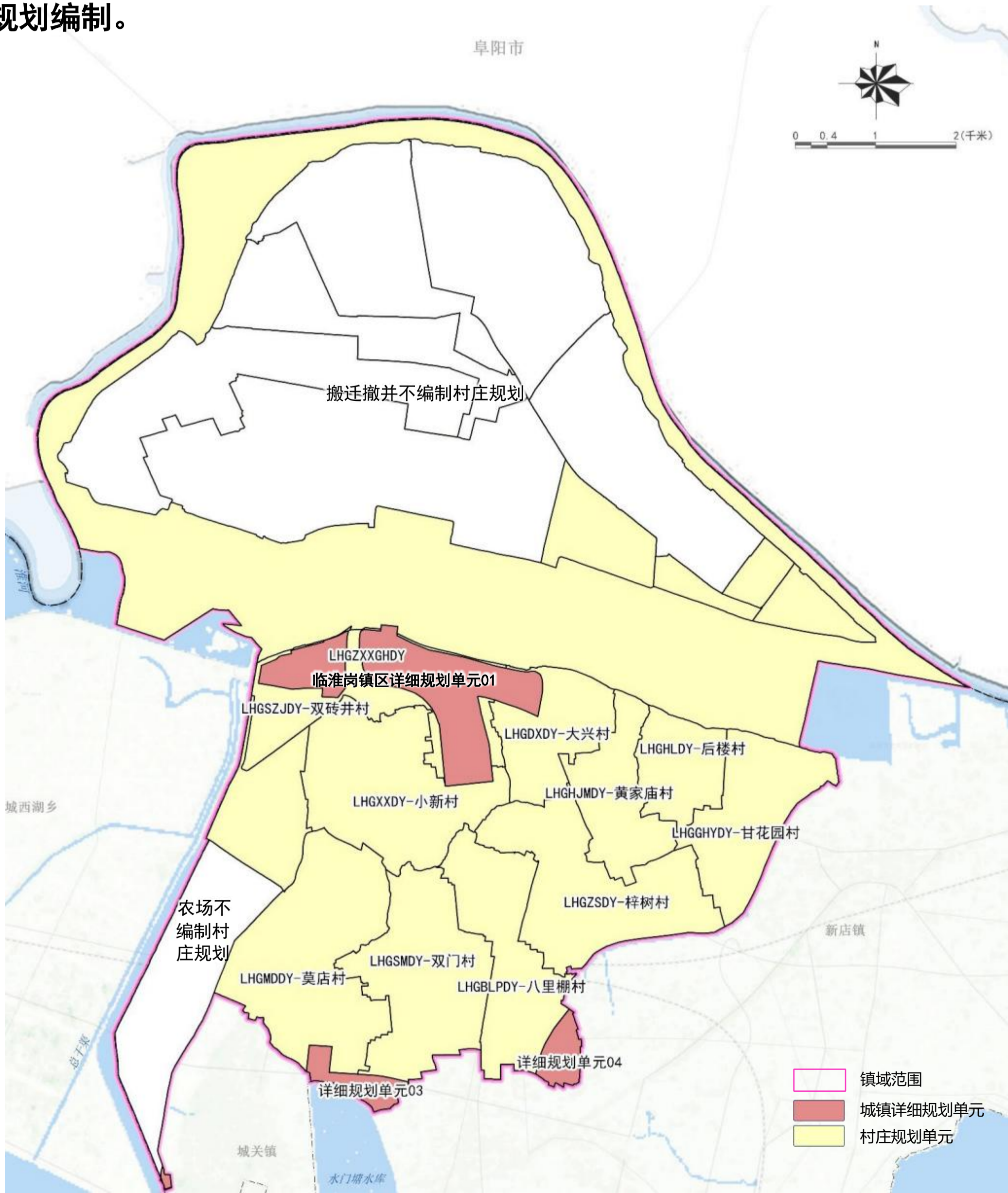
8.1 规划传导

8.2 规划实施

8.3 实施保障

8.1 规划传导

以国土空间规划用途分区、村庄分级分类、自然地理要素、社会经济联系、历史文化等为依据，划定乡村单元范围边界。将临淮岗镇全域划分10个乡村详细规划管理单元和3个城镇详细规划管理单元，引导下一步详细规划编制。



8.2 规划实施

■ 近期行动计划

完善道路交通体系

加快建设民生工程

强化现代水利支撑

8.3 实施保障

■ 加强组织领导，健全管理机制

建立政府负责、部门协同、公众参与、上下联动的工作机制，制定推进乡镇规划的实施措施，按照近期项目计划制定乡镇年度工作安排及重点项目的部署；监督检查各年度工作的推进、执行情况

■ 加强规划宣传，强化公众参与

充分利用各种媒介向社会公布和宣传乡镇国土空间规划，建立规划宣传和交流互动机制，将规划核心内容纳入村规民约，增强公众对生态环境保护、国土空间合理开发、自然资源节约集约利用重要性的认识。完善社会监督机制，鼓励公众积极参与规划的实施和监督。

■ 建立长效机制，推进工作开展

利用国土空间规划“一张图”实施监督系统，实现对规划执行情况实时监测、预警和定期评估。将规划实施管理列入政府工作政绩考核内容，定期考核，做到有管理目标、管理制度、管理队伍、管理经费、运作机制、监督措施。